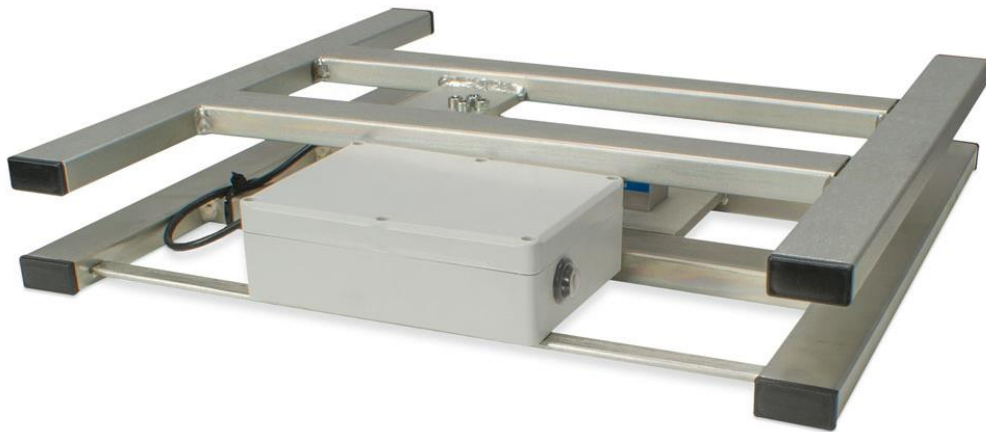


Manual de utilizare
pentru cantarul
GBS-2 Optima



LYSON  **N**

Przedsiębiorstwo Pszczelarskie Tomasz Łysoń

Spółka z o.o. Spółka Komandytowa
34-125 Sułkowice, ul. Raclawicka 162, Polska
www.lyson.com.pl, email; lyson@lyson.com.pl

Siedziba Firmy Klecza Dolna 148, 34-124 Klecza Górna

COD PIN

Manual de utilizare pentru cantarul GBS-2 Optima

Cantarele sunt compuse dintr-un cadru fix si o parte mobila, de care sunt fixate un indicator de tensiune, un controller cu afisaj, un modul de comunicatii GSM, precum si un compartiment pentru acumulatori.

1. Pregatirea pentru cantarire

Cantarul va fi gata de operare, in momentul in care toate componentele sunt conectate. The following activities must be therefore performed sequentially:

- Cu ajutorul unei surubelnite, desurubati cele 6 suruburi care fixeaza capacul carcasei controlerului si scoateti-l cu atentie. Atentie la cablul care conecteaza capacul de carcasa.
- Placa de baza a controlerului este fixata in interiorul carcasei si contine un slot pentru cartela SIM (este marcat cu "SIM"). Cartela SIM trebuie fixata corespunzator in slotul respectiv, dupa care inchideti clapeta de siguranta.

ATENTIE: Cartela SIM trebuie pregatita pentru utilizare in prealabil. Pentru a face acest lucru, cartela SIM trebuie sa fie inregistrata si activata sub licenta unui operator de telefonie mobila. Activarea numarului se va face folosind un dispozitiv extern, de exemplu un telefon mobil. Este posibil ca la activarea cartelei SIM, operatorul sa trimita mesaje speciale, despre starea de activare si serviciile activate.

Cartela SIM nu trebuie sa fie protejata de niciun alt cod, in afara de codul PIN. In cazul in care ati introdus codul PIN gresit de 3 ori, deblocarea cartelei SIM se va face pe un dispozitiv extern, prin introducerea codului PUK.

- In slotul CR202 trebuie introdusa o baterie, pentru a alimenta ceasul. (bateria este inclusa in pachet)
- Verificati daca antena GSM este montata corect.
- Deschideti capacul de la compartimentul acumulatorilor si introduceti 6 baterii sau acumulatori LR6 (AA), dupa care inchideti capacul. (bateriile nu sunt incluse in pachet)
- este recomandat sa folositi baterii alcaline.
- Porniti cantarul si urmati pasii de configurare - descriere detaliata la punctul 2 din acest manual
- Puneti capacul pe carcasa si strangeti suruburile de fixare ale acestuia.

2. Pornire si configurare

Dupa ce ati pregatit cantarul pentru operare intr-un mod corespunzator, trebuie efectuata o scurta configurare.

In primul rand, cantarul trebuie pornit prin apasarea butonului de pe marginea stanga a carcasei controlerului. Mai departe, pozitionati comutatorul SET/WORK, localizat in coltul din stanga-jos, pe pozitia "SET". Modul "SET" este indicat prin aprinderea unei diode rosii, situata langa comutator. Afisajul controlerului trebuie sa se aprinda si sa apara un mesaj de intampinare, impreuna cu versiunea de software si numarul de serie a controlerului.

ATENTIE: Modul de configurare trebuie completat in orice moment cand cantarul este comutat in modul SET

- Ecranul de protectie

Mai intai, controlerul va solicita un cod PIN format din 5 cifre, atribuit unui dispozitiv. Codul trebuie introdus utilizand cele 4 butoane localizate sub afisaj.

Afisajul: Pe prima linie: 16 caractere din prima parte a unui numar special de identificare, sub forma: XXXXXXXXXXXXXXXXXX. Pe a doua linie: 8 caractere din a doua parte a numarului special de identificare, sub forma: XXXXXXXX, si spatiul atribuit codului format din 5 caractere: XXXXX

Butoanele:

SELECT: inactiv

MINUS: Scade valoarea cifrei care trebuie introdusa.

PLUS: Creste valoarea cifrei care trebuie introdusa.

ENTER: Muta cursorul pe pozitia unde urmeaza a fi modificata valoarea unui caracter si confirma codul introdus. Cand codul este gresit, cifrele sunt resetate iar cursorul va reveni pe prima pozitie din sirul de caractere.

- Setarea ceasului

Dupa introducerea corecta a codului PIN, data si ora curenta pot fi setate. Pentru a face acest lucru, trebuie folosite cele 4 butoane localizate sub afisaj.

Afisajul:

Afisarea intermitenta a literei T reprezinta pozitia initiala a cursorului.

Pe prima linie: litera T, TIMP

Pe a doua linie: data si timpul care urmeaza a fi setate

Butoanele:

SELECT: comuta de la ecranul destinat introducerii numarului de identificare. Butonul ramane inactiv in cazul in care cursorul nu este setat pe pozitia initiala, prin apasarea butonului ENTER.

MINUS: Scade valoarea cifrei care trebuie introdusa.

PLUS: Creste valoarea cifrei care trebuie introdusa.

ENTER: Muta cursorul pe pozitia unde urmeaza a fi modificata valoarea unui caracter

ATENTIE: in modul de operare (WORK), ora locala poate fi corectata automat, in functie de ora operatorului de telefonie mobila. Corectia va avea loc cand discrepanta dintre ora locala si ora operatorului va depasi 1h si 5 min.

- **Setarea numarului de identificare a cantarului**

Setarea numarului de identificare a cantarului ramane un pas ulterior. Numarul de identificare este setat de catre un utilizator, pentru marcarea cantarului. Numarul de identificare este scris intr-un mesaj, pentru a deosebi cantarul, in cazul in care sunt folosite mai multe cantare in acelasi timp.

Afisaj:

Afisarea intermitenta a literei T reprezinta pozitia initiala a cursorului.

Pe prima linie: litera D, ID-ul cantarului.

Pe a doua linie: numarul de identificare, sub forma XXXXXX

Butoanele:

SELECT: comuta la ecranul setarii numarului de telefon. Butonul ramane inactiv in cazul in care cursorul nu este setat pe pozitia initiala, prin apasarea butonului ENTER.

MINUS: Scade valoarea cifrei care trebuie introdusa.

PLUS: Creste valoarea cifrei care trebuie introdusa.

ENTER: Muta cursorul pe pozitia unde urmeaza a fi modificata valoarea.

- Pregatirea numarului pentru SMS

Ulterior, trebuie furnizat numarul de telefon. Statusul cantarului va fi transmis via SMS la numarul furnizat.

Afisaj:

Afisarea intermitenta a literei S reprezinta pozitia initiala a cursorului.

Pe prima linie: litera S, numarul pentru trimiterea statusului prin SMS

Pe a doua linie: numarul de telefon, sub forma +XXX XXX XXX XXX

Butoanele:

SELECT: comuta de la ecranul setarii codului PIN. Butonul ramane inactiv in cazul in care cursorul nu este setat pe pozitia initiala, prin apasarea butonului ENTER.

MINUS: Scade valoarea cifrei care trebuie introdusa.

PLUS: Creste valoarea cifrei care trebuie introdusa.

ENTER: Muta cursorul pe pozitia unde urmeaza a fi modificata valoarea.

- **Setarea codului PIN**

Introducerea corecta a codului PIN va permite accesul pentru cartela SIM. Cand numarul nu este introdus, in locul cifrelor, afisatul va fi de forma: - - - -

Afisaj:

Afisarea intermitenta a literei P reprezinta pozitia initiala a cursorului.

Pe prima linie: litera P , cod PIN

Pe a doua linie:codul PIN, sub forma: XXXX

Butoanele:

SELECT: finalizarea configurarilor si trecerea la ecranul informativ. Butonul ramane inactiv in cazul in care cursorul nu este setat pe pozitia initiala, prin apasarea butonului ENTER.

MINUS: Scade valoarea cifrei care trebuie introdusa.

PLUS: Creste valoarea cifrei care trebuie introdusa.

ENTER: Muta cursorul pe pozitia unde urmeaza a fi modificata valoarea.

3. Ecranul informativ

- **Afisaj 1: informatii**

Afisaj:

Pe prima linie: numarul afisajului: 1, greutatea curenta

Pe a doua linie: numele operatorului GSM, intensitatea semnalului, statusul bateriei

Butoanele:

SELECT: sterge mesajele

MINUS: comuta la al doilea afisaj: TEST SMS

PLUS: comuta la al doilea afisaj: TEST SMS

ENTER: daca este tinut apasat mai mult timp, cantarul se va reseta (TARA). Valoarea Tarei este stocata intr-o memorie non-volatila.

- **Afisaj 2: Test SMS**

Afisaj:

Pe prima linie: 2, TEST SMS

Pe a doua linie: apasati ENTER

Butoane:

SELECT: sterge mesajele / comuta la ecranul informativ

MINUS: comuta la afisajul 1 : Informatii

PLUS: comuta la afisajul 1 : Informatii

ENTER: trimite SMS-ul de test, cu statusul curent al cantarului.

In modul SET, in timpul afisarii ecranului informativ, dupa 5 secunde de inactivitate, este afisat mesajul "Switch to work mode!" (comutati pe modul WORK), care reaminteste necesitatea de a comuta cantarul in modul de operare (WORK) pentru a obtine operarea corespunzatoare a cantarului. Nerespectarea pasilor mentionati va duce la trecerea cantarului in modul STAND-BY, dupa aproximativ doua minute de inactivitate (va inchide afisajul, se va aprinde dioda rosie si va emite un semnal acustic). Pentru a iesi din modul STAND-BY, apasati butonul SELECT sau comutati cantarul pe modul WORK si inapoi pe pozitia SET. In ambele cazuri, va fi necesar sa parcurgeti meniul de configurare, in conformitate cu punctu 2 din acest manual de utilizare.

ATENTIE: Odata ce configuratia s-a finalizat, cantarul trebuie comutat pe modul WORK, prin intermediul comutatorului SET/WORK. In modul WORK, afisajul este inchis, insa dioda rosie nu se va aprinde.

Pentru a finaliza configurarea cantarului, sau pentru a citi starea acestuia pe afisaj, comutatorul trebuie sa se afle pe pozitia SET si sa actionati precum la punctul 2. In cazul in care configuratia a fost finalizata corespunzator, toate comutatoarele se vor comuta din pozitia SET, pe pozitia WORK, care vor incerca sa trimita un SMS cu informatii despre puterea semnalului, statusul bateriei si greutatea curenta. Daca veti primi un astfel de mesaj, inseamna ca dispozitivul functioneaza corespunzator.

4. Operarea cantarului

Cantarul va opera corespunzator dupa ce configurarea acestuia a fost efectuata corect si dupa ce acesta a fost comutat in modul WORK. In acest mod, afisajul se va inchide, iar dioda rosie de langa comutatorul SET/WORK nu se va aprinde.

In cazul in care configurarea a fost realizata cu succes si comutatorul a fost setat pe modul WORK, un SMS special, cu informatiile despre puterea semnalului, statusul bateriei si greutatea curenta, va fi trimis odata ce

alimentarea principala a fost activata, prin intermediul comutatorului localizat pe carcasa cantarului. Daca destinatarul numarului primeste un astfel de mesaj, cantarul functioneaza corespunzator.

Cantarul verifica periodic statusul greutatii la orele 6:00, 13:00 si 20:30, dupa care va trimite un SMS informativ la 20:30. Ciclul se repeta la fiecare 24 de ore. Statusul bateriei si masurarea greutatii se verifica la fiecare 15 minute. Daca nivelul bateriei scade drastic sau exista o pierdere brusca de greutate, cantarul va trimite un SMS cu informatii asupra incidentului.

Cantarul va incerca sa trimita mesajele de 3 ori. Trimiterea mesajului se repeta in cazul unei erori de retea GSM.

5. Secventa de pornire

Dupa comutarea cantarului in modul SET si dupa introducerea codului, controlerul verifica statusul dispozitivului, Daca exista nereguli, pe afisaj pot aparea urmatoarele mesaje:

MEMORY ERROR – inseamna ca memoria locala este afectata. Aceasta este o eroare grava si functionarea cantarului este oprita.

WARNING: BATTERY LOW – avertisment cu privire la nivelul scazut al bateriei, cand aceasta scade sub 10% din capacitate. In plus, orice raport trimis prin SMS este insotit de starea slaba a bateriei. Bateria trebuie inlocuita imediat, astfel incat cantarul sa poata opera corespunzator. Avertismentul nu blocheaza functionalitatea dispozitivului, dar este afisata la fiecare 15 secunde. Afisarea avertismentului poate fi oprita apasand butonul ENTER.

6. GSM messages presented on the display

- **GSM connecting** – acest mesaj apare atunci cand se testeaza reseaua GSM
- **Sending SMS...** – informeaza ca se trimite un mesaj text (SMS).
- **PIN is required but is not set** – informeaza ca este necesar un cod PIN, care nu este setat. Mergeti in configurari si introduceti codul PIN. **NOTA:** asigurati-va ca ati introdus corect codul PIN. La 3 incercari esuate, este necesar sa deblocati cartela, cu ajutorul unui dispozitiv extern si a codului PUK.
- **SIM CARD ERROR: SIM not found!** – apare atunci cand nu e instalata nicio cartela SIM sau cand aceasta nu este instalata corect.
- **SIM CARD ERROR: PIN is incorrect** – informeaza despre introducerea eronata a codului PIN. Mergeti in setarile codului PIN si introduceti-l corect. **NOTA:** asigurati-va ca codul PIN este introdus corect, intrucat introducerea gresita a acestuia poate duce la blocarea cartelei SIM.
- **SIM CARD ERROR: PIN test error** – este afisata cand apare o eroare de comunicare la cartela SIM sau cand aceasta este deteriorata.
- **SIM CARD ERROR: Card locked** – mesaj care apare atunci cand accesul la cartela SIM este blocat. Deblocati cartela SIM folosind un dispozitiv extern si codul PUK.
- **Error: GSM issue** – informeaza ca a avut loc o eroare grava cu un dispozitiv GSM. Dispozitivul GSM este deconectat, iar conectarea lui nu mai este posibila.

7. Mesaje text (SMS)

Raportul cantarului	titlu
ID: XXXXXX	Numarul de identificare acordat de un utilizator, in timpul configurarii.

C: XX-XX-XXXX XX:XX	Data si ora raportului
W06.00: XX.XX kg	Masuratoarea de la ora 6:00
W13.00: XX.XX kg	Masuratoarea de la ora 13:00
W20.30: XX.XX kg	Masuratoarea de la ora 20:30
D: +XX.XX kg	Diferenta de greutate de la ultima cantarire din ziua precedenta pana ultima cantarire din ziua curenta. + inseamna ca diferenta de greutate este pozitiva - inseamna ca diferenta de greutate este negativa
B: XX%	Nivelul de energie al bateriei
S:	Statusul cantarului OK–totul este in regula Battery Low! – bateria trebuie incarcata sau schimbata Mass Loss! – a avut loc o pierdere de greutate

Testarea cantarului	titlu
ID: XXXXXX	Numarul de identificare acordat de un utilizator
Date: XX-XX-XXXX XX:XX	Ora si data ultimului test
Weight: XX.XX kg	Greutatea curenta
Signal: XX%	Puterea semnalului GSM
Battery: XX%	Nivelul curent al bateriei

SMS-ul de test trimis unui destinatar consta in urmatoarele spatii:

ALERTA! Raportul cantarului.	titlu
ID: XXXXXX	Numarul de identificare acordat de un utilizator
Date: XX-XX-XXXX XX:XX	Ora si data activarii alarmei
MASS LOSS!	In cazul unei pierderi de greutate
BATTERY LOW!	In cazul in care bateria este incarcata sub 10%

